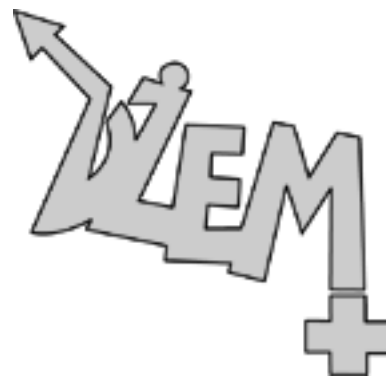


Rider oświetleniowy Kluby (2023)



ZASILANIE Do zasilania aparatury oświetleniowej organizator koncertu, po uprzedniej konsultacji z firmą dostarczającą oświetlenie, powinien zapewnić niezależne (tylko dla oświetlenia) i stabilne 5 przewodowe przyłącze elektryczne (3 fazy, przewód zerowy i przewód neutralny). Rozdzielnie oświetleniowe i dimmery nie mogą być usytuowane w bliskiej odległości wzmacniaczy nagłośnieniowych i gitarowych. Wszystkie urządzenia zasilające, pionowy rozdzielnicę, dimmery powinny posiadać aktualny atest dopuszczający je do eksploatacji.

SCENA o wymiarach 10x 8m i wysokości 1,3m powinna być stabilna i posiadać aktualny atest i przegląd dopuszczający do eksploatacji. Z boku sceny powinno być dobudowane (nie na scenie) stanowisko monitorowe na poziomie sceny.

PODEST POD PERKUSJĘ I KLAWISZE (5/2/0,3m) powinien być stabilny i wysłonięty czarnym "obiciem".

KONSTRUKCJA potrzebna do podwieszenia oświetlenia powinna być stabilna i posiadać aktualny atest i przegląd dopuszczający do eksploatacji. Środkowy most musi być co najmniej na tej samej wysokości co most frontowy, kolejne mosty odpowiednio niżej. Z tyłu i po bokach sceny powinien być przymocowany (w miarę nie przepuszczający światła) **czarny horyzont**.

KONSOLETA OŚWIETLENIOWA Do obsługi oświetlenia wymagana jest konsola oświetleniowa: MA Lighting Grand MA2/3 Full Size lub Light. Konsola oświetleniowa powinna być ustawiona z przodu, centralnie do osi sceny, na podeście.

DYM Maszyny do wytwarzania dymu powinny być usytuowane tak aby mogły wytworzyć **jednolitą "mgłę"** na scenie, nie przeszkadzając przy tym muzykom w graniu (**nie mogą być skierowane bezpośrednio w muzyków lub instrumenty muzyczne**). Maszyny do dymu muszą mieć płynną regulację intensywności dymienia (DMX). Płyn do wytwarzania dymu powinien być bezwonny i posiadać odpowiedni atest. Preferowanymi urządzeniami do wytwarzania dymu są wytwornice typu **HAZER**: MDG Atmosphere APS, Look Solutions Unique2.

SPOT (reflektor prowadzący) powinien być ustawiony centralnie do sceny, na podwyższeniu (podeście) tak, aby mógł ponad publicznością, swobodnie świecić na scenę. **Konieczna jest łączność (interkom) pomiędzy konsolą a operatorem „follow spota”.**

EKRAN LED (piksel max. 3,9mm) powinien być zawieszony na konstrukcji zgodnie z rysunkiem. Na stanowisko FOH powinien być doprowadzony przewód HDMI do komputera przy mikserze oświetleniowym, by umożliwić realizatorowi światła sterowanie ekranem.

Lista sprzętu:

1. 9 x Mac Quantum Profile MODE EXTENDET
2. 6 x Wash Robin 800 (kontra) MODE 1 – 38ch
3. 8 x Wash Robin 800 (front) MODE 3 – 16ch
4. 10 x Showtec Sunstripe
5. 4 x Martin Atomic 3000
6. 4 x Blinder DWE
7. 1 x Follow Spot minimum 1200HMI z regulacją jasności
8. Zestaw urządzeń do komunikacji z operatorem Follow Spot (intercom)
9. 2 x Hazer + wentylatory
10. Konsoleta Grand MA 2/3 Full Size lub Light
11. Ekran LED min. 3x5m (piksel min. 3,9mm) z potrzebnym osprzętem i sterowaniem
- 12. CZARNY HORYZONT i „obicie” sceny oraz podestów na scenie**

Zamienniki:

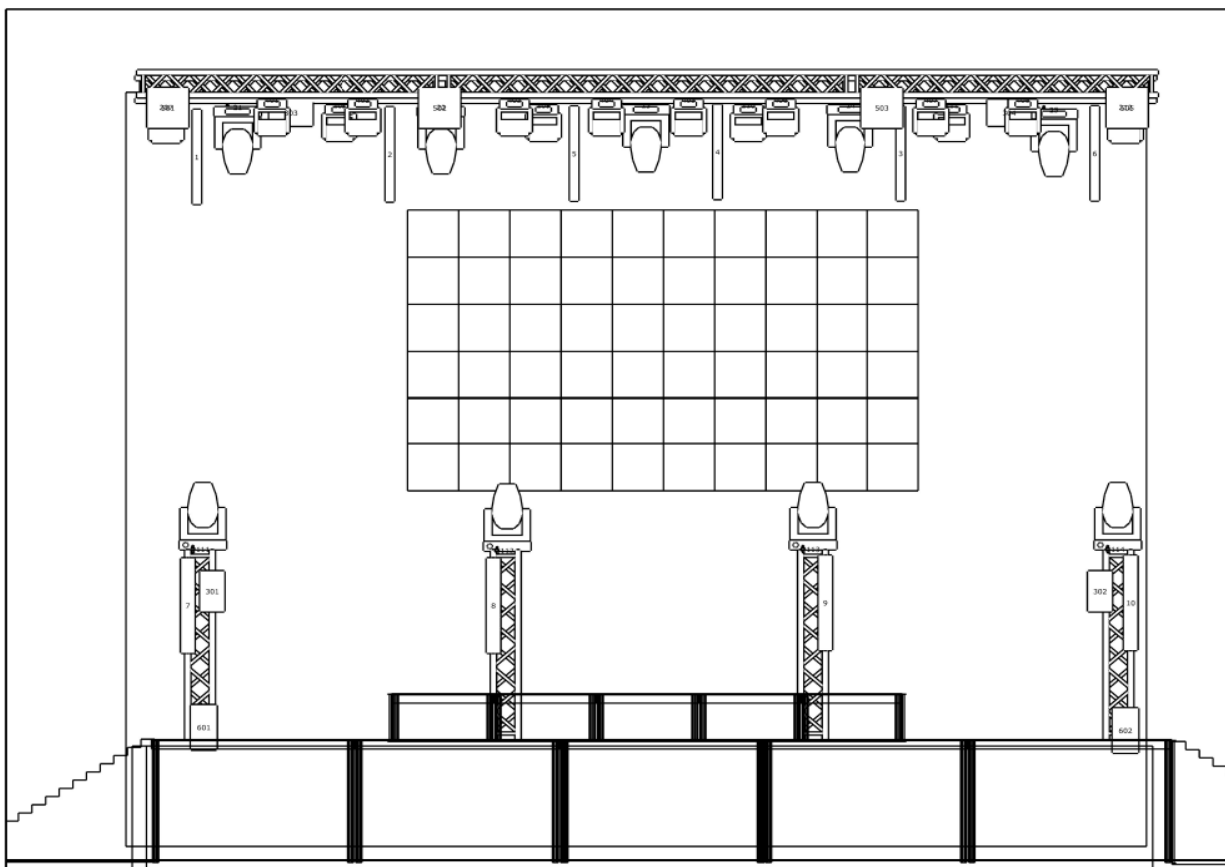
Mac Quantum Profile – QWO 800, Robe Pointe, Robe MEGA Pointe
Wash Robin 800 - B-EYE k10/20/25, Mac Quantum Wash, Robin 600/600+/1000
Showtec Sunstripe – Brak zamienników
Martin Atomic 3000 – Atomic 3000 LED, SGM x5 (lub podobnej klasy)
Blinder DWE – Podobnej klasy
Konsoleta Grand MA 2/3 Full Size lub Light – **Brak zamienników**

Powyższe zestawienie , to MINIMALNE wymogi na koncerty klubowe.





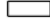

Wszelkie wątpliwości i zmiany dotyczące wymogów sprzętowych powinny być uzgodnione z realizatorem światła zespołu DŻEM na minimum 14 dni przed koncertem.

Marek Gubała: tel: 691513741, e-mail: marek@dzem.com.pl

Rafał „Emilka” Piotrowski: tel. 692918253, e-mail: rafal.piotrowski1985@wp.pl

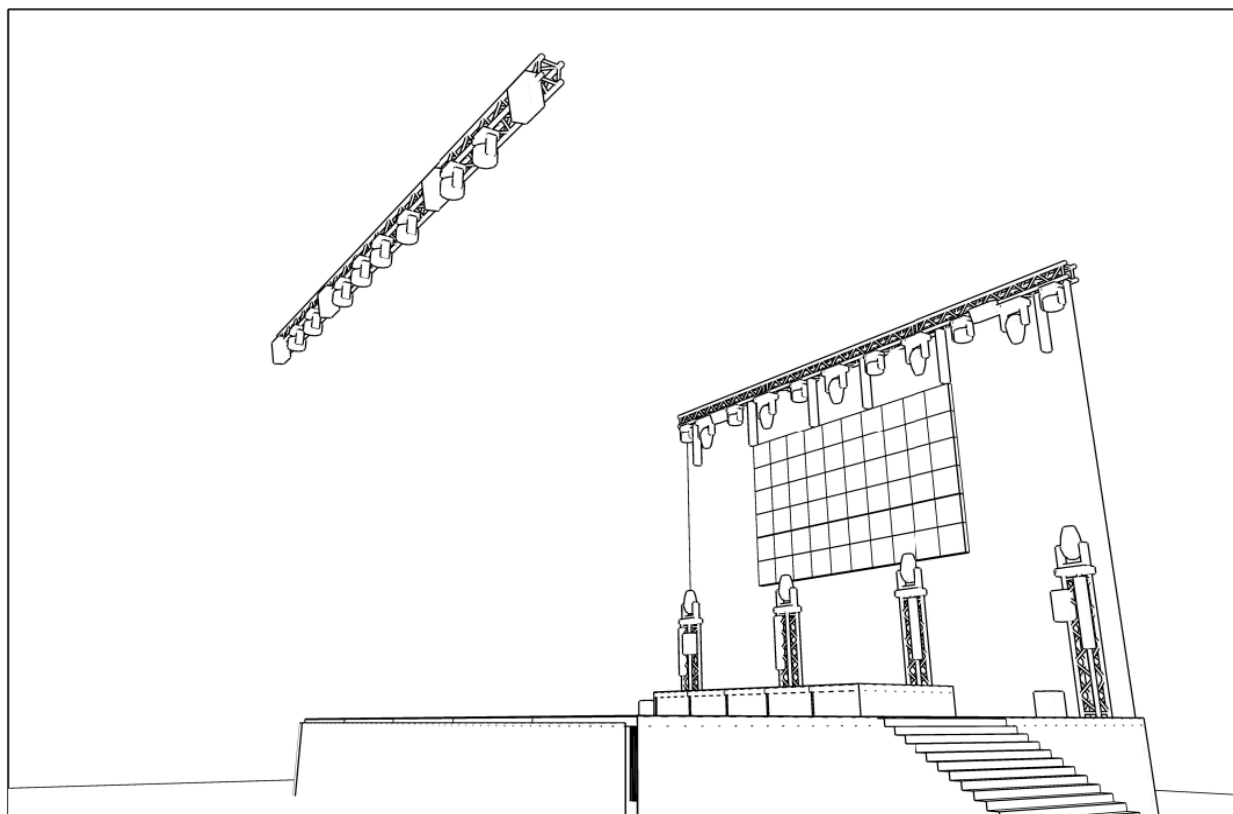


Symbol key







	Robin 800 LEDWash (14)
	Sunstrip Active DMX (10)
	MAC Quantum Profile (9)
	Atomic 3000 LED (4)
	Rush Blinder 1 WW (4)
	Unique 2.1 (2)

Scale: 1:57,90

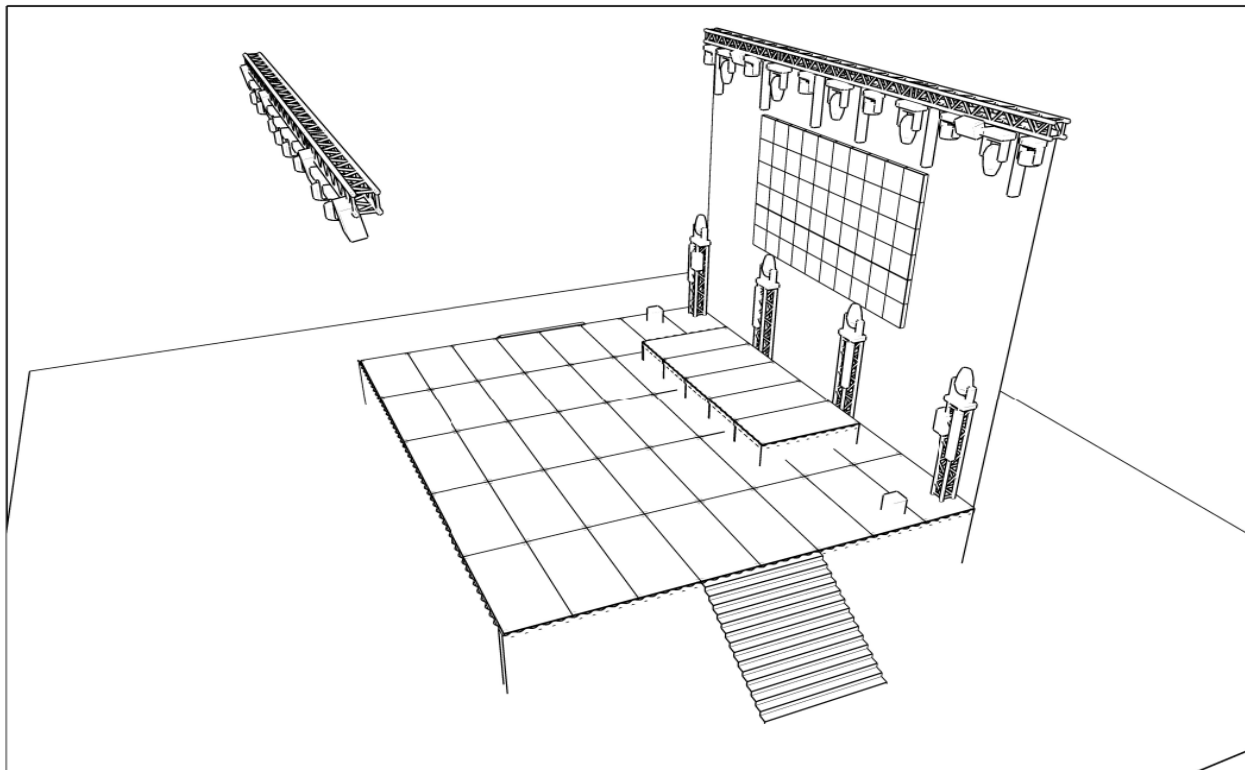
Project Rider Džem małe sceny 2023		Project date 10.2022	
Project location		Client Džem	
Drawing author MG		Drawing version 2,1	
File name DZEM MALE SCENY 2023		Document name	









Symbol key

	Robin 800 LEDWash (14)
	Sunstrip Active DMX (10)
	MAC Quantum Profile (9)
	Atomic 3000 LED (4)
	Rush Blinder 1 WW (4)
	Unique 2.1 (2)

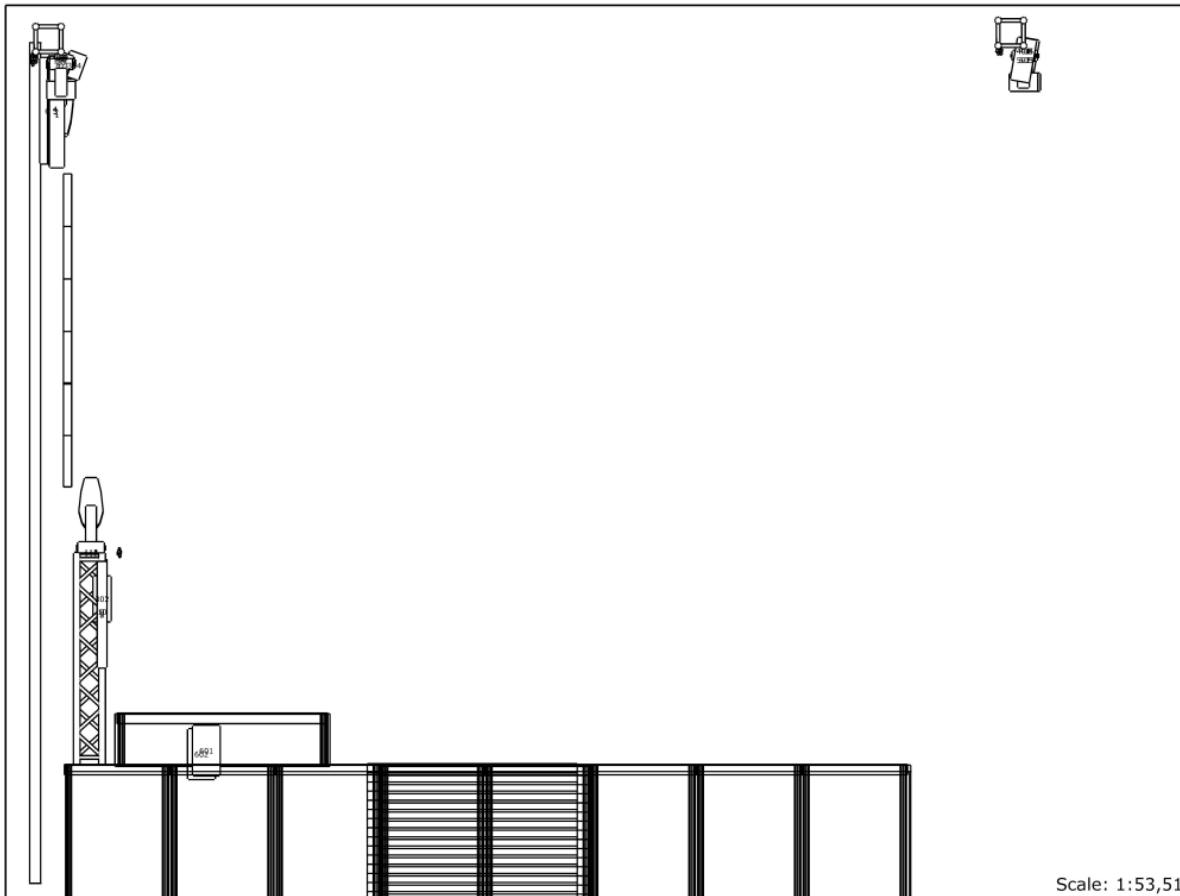
Project Rider Džem małe sceny 2023		Project date 10.2022	
Project location		Client Džem	
Drawing author MG		Drawing version 2,1	
File name DZEM MALE SCENY 2023		Document name c	









Symbol key

-  Robin 800 LEDWash (14)
-  Sunstrip Active DMX (10)
-  MAC Quantum Profile (9)
-  Atomic 3000 LED (4)
-  Rush Blinder 1 WW (4)
-  Unique 2.1 (2)

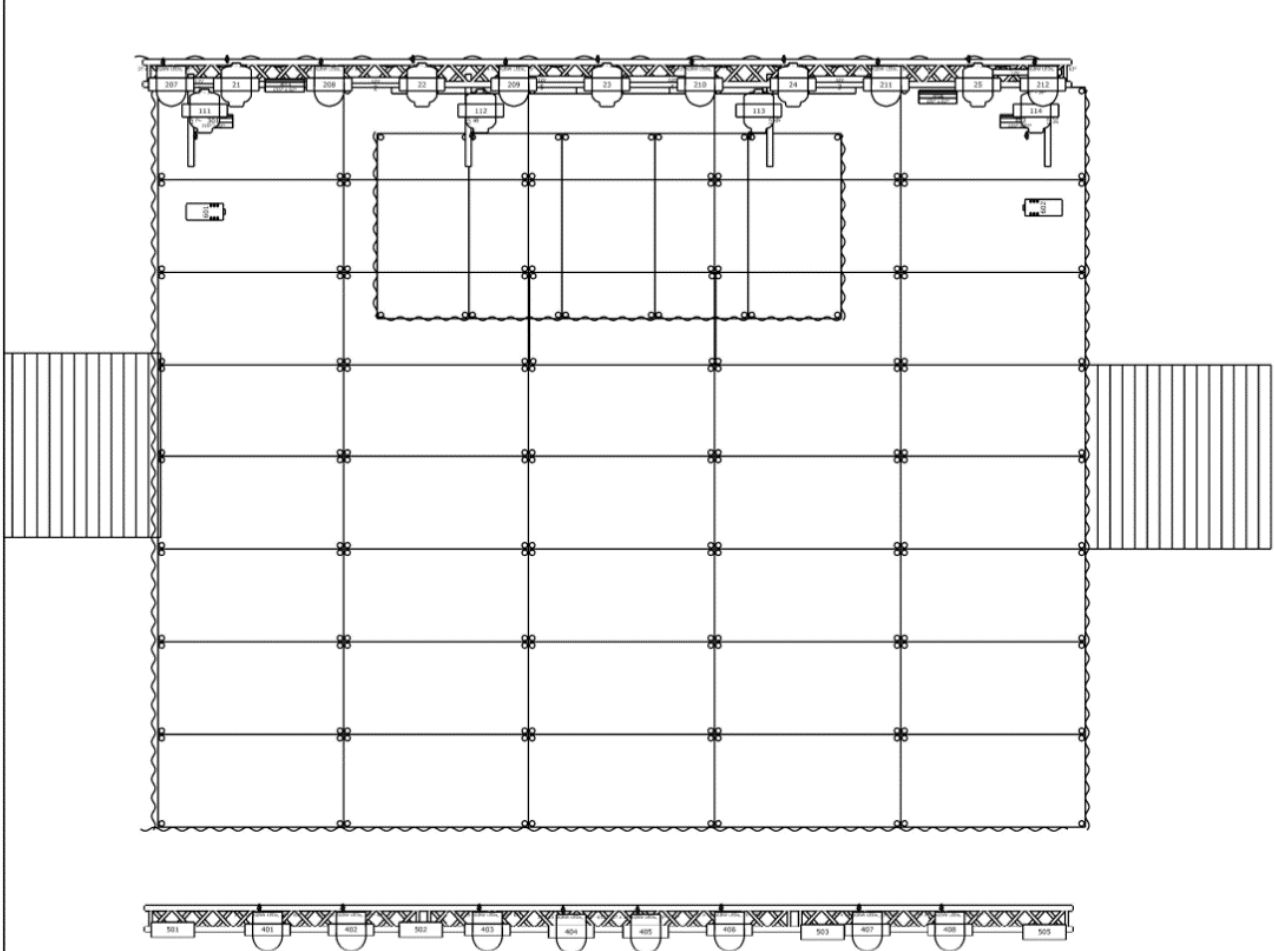
Project Rider Dżem małe sceny 2023			
Project location	Project date 10.2022		
Client Dżem			
Drawing author MG	Drawing version 2,1	File name DŻEM MALE SCENY 202	Document name



Symbol key

-  Robin 800 LEDWash (14)
-  Sunstrip Active DMX (10)
-  MAC Quantum Profile (9)
-  Atomic 3000 LED (4)
-  Rush Blinder 1 WW (4)
-  Unique 2.1 (2)

Project Rider Dżem małe sceny 2023		Scena i światło na małe sceny.	
Project location	Project date 10.2022		
Client Dżem			
Drawing author MG	Drawing version 2,1	File name DŻEM MALE SCENY	Document name



Symbol key

	Robin 800 LEDWash (14)
	Sunstrip Active DMX (10)
	MAC Quantum Profile (9)
	Atomic 3000 LED (4)
	Rush Blinder 1 WW (4)
	Unique 2.1 (2)

Project Rider Dżem małe sceny 2023			
Project location	Project date 10.2022		
Client Dżem			
Drawing author MG	Drawing version 2,1	File name DŻEM MALE SCENY 2023	Document name